



**Promotion
Santé**
Île-de-France

Rapport d'activité 2023



Avec le soutien de



Sommaire



- 3** Introduction
- 5** L'association Promotion Santé Île-de-France
- 7** **Élaborer des ressources pour et avec les acteurs de la promotion de la santé**
 - 8 Le site Internet
 - 12 La capitalisation d'expériences
- 14** **Favoriser la montée en compétence des acteurs franciliens de la promotion de la santé et le développement d'environnements capacitants**
 - 15 Le e-parcours
 - 17 Le réseau des coordinateurs territoriaux en santé (Resoco)
 - 20 Le D.U. « Promotion en santé »
 - 21 Le projet ACTeS-77 « Accompagnement des Collectivités Territoriales en Santé en Seine-et-Marne »
- 24** **Être en appui aux politiques régionales de santé**
 - 24 L'implication dans le PRS 3
 - 25 Le CPOM 2024-2026
 - 26 Le Pacte CLS
- 27** **Contribuer à révéler les enjeux de la promotion de la santé pour l'Île-de-France**
 - 27 Organisation de la journée régionale
 - 29 Participation à différentes formations, colloques, congrès et événements
- 32** **Développer la visibilité de l'association et de ses contenus en ligne**
 - 32 La lettre d'information mensuelle
 - 34 Les médias sociaux
 - 35 Vers le changement d'identité visuelle et le changement de nom
- 36** **Conclusion et perspectives**

Introduction

Devenue Promotion Santé Île-de-France au 1^{er} janvier 2024, l'association PromoSanté IDF a été créée en décembre 2016, suite à un appel à projets de l'Agence Régionale de Santé Île-de-France (ARS IDF). L'association poursuit quatre missions :

- Favoriser le transfert de connaissances,
- Elaborer des ressources pour et avec les acteurs de la promotion de la santé,
- Être en appui aux politiques régionales de santé,
- Contribuer à révéler les enjeux de la promotion de la santé pour l'Île-de-France.

Depuis sa création, Promotion Santé IDF a décliné progressivement ses missions autour de deux grands pôles d'activités, complémentaires et synergiques et d'une troisième activité portée par l'université Sorbonne Paris Nord pour permettre la montée en compétence des acteurs et le développement d'une culture commune en promotion de la santé :

- ➔ L'accès à des ressources en promotion de la santé et la production de contenus numériques à travers son site www.promotion-sante-idf.fr. Le site est alimenté toutes les semaines et valorise les ressources francophones, avec une recherche prioritaire des ressources franciliennes, accessibles sur tout le territoire francilien afin de réduire les inégalités sociales et territoriales de santé ;
- ➔ L'accompagnement des référents en promotion de la santé et la montée en compétence des acteurs de la promotion de la santé en développant des environnements capacitants le permettant ;
- ➔ Le développement d'une offre de formation qualifiante en promotion de la santé sous l'égide de l'Université Sorbonne Paris Nord avec le Laboratoire Educations et Promotion de la Santé (LEPS) ;

La littérature est claire sur ce sujet, seule la multiplicité de stratégies de ce type peut, à terme, avoir une efficacité au niveau régional, départemental et micro-local.

À partir de 2020, Promotion Santé IDF a orienté le développement de ses partenariats, de ses réflexions et actions avec et pour les référents en promotion de la santé. Dans ce cadre, une réflexion sur les environnements capacitants pour faciliter le développement de projets en promotion de la santé se développe notamment avec les professionnels de l'ARS IDF.

En 2022, de par ces évolutions, le nombre d'activités a continué à augmenter et nous avons été amenés à développer plusieurs types d'action tout en continuant celles que nous réalisons déjà. La Délégation ARS du 77 a notamment sollicité Promotion Santé IDF afin de co-construire, avec l'association Pas de Côté en Santé, un projet d'accompagnement de six collectivités du Réseau des Villes Santé 77, partant du constat d'une certaine hétérogénéité des pratiques et de la volonté des collectivités territoriales de renforcer leurs politiques de promotion de la santé.

L'année 2023 a été essentiellement marquée par deux temps forts sur les plans politique et stratégique :

- ➔ La définition du Projet Régional de Santé 2023-2028. Une échéance incontournable pour laquelle Promotion Santé IDF a été partie prenante avec pour objectifs de diffuser la promotion de la santé et de favoriser la diminution des inégalités sociales et territoriales de santé en Île-de-France.
- ➔ La dernière année de réalisation de la convention tri-annuelle avec l'ARS IDF (2021-2023) et de ce fait la négociation du futur Contrat Pluriannuel d'objectif et de moyen (CPOM) (2024-2026) avec l'ARS IDF.

Concernant l'équipe, d'importants changements et événements ont eu lieu au cours de l'année qui ont demandé à chacune des adaptations :

- ➔ l'arrivée d'une nouvelle responsable de projet politique de la ville et promotion de la santé à partir de janvier 2023, notamment pour la coordination du projet « ACTeS-77 »,
- ➔ l'arrivée d'une nouvelle directrice au 1er février 2023 en remplacement du Dr Marie-Odile Frattini partie à la retraite au 31 décembre 2022,
- ➔ le recrutement d'un étudiant stagiaire en master 2 Promotion et éducation pour la santé pour une durée de 5 mois,
- ➔ à partir de début juin l'arrêt maladie et le mi-temps thérapeutique de la responsable de la mission d'appui régionale des coordinateurs ASV, CLS et CLSM,
- ➔ le congé maternité d'une des responsables de projet en promotion de la santé à partir de fin septembre 2023,
- ➔ le recrutement d'une apprentie en master 2 Promotion de la santé à l'EHESP à partir de début septembre 2023.

Malgré la montée en charge de ses activités et une équipe restreinte et en pleine évolution, Promotion Santé IDF a pu atteindre l'essentiel des objectifs prévus dans les conventions avec l'ARS IDF et la délégation de Seine-et-Marne d'une part et la Préfecture de région (Mission Ville) d'autre part.

Le présent document rend compte des activités de Promotion Santé IDF, en référence à la convention pluriannuelle 2021-2023, signée entre l'association Promotion Santé IDF et l'ARS IDF.

L'association Promotion Santé Île-de-France

Avec la construction du nouveau CPOM, cinq comités de suivi ont eu lieu cette année. Et l'équipe a connu des évolutions, notamment avec une nouvelle direction.

Les comités de suivi



Le comité de suivi de la convention avec l'ARS IDF s'est réuni cinq fois afin de construire le nouveau CPOM 2024-2026. Un comité associant la Préfecture de région et l'ARS IDF s'est également réuni une fois pour le suivi du développement du programme 2023.

Le fonctionnement associatif

Trois Conseils d'Administration, une Assemblée générale Ordinaire et une Assemblée Générale Extraordinaire se sont tenus en 2023. En 2023, l'association compte 10 membres dont 7 sont au Conseil d'administration :

Administrateurs

➔ Personnes physiques :

Professeure Sylvie Azogui-Lévy, Présidente de Promotion Santé IDF, Professeure de Santé Publique Orale à l'Université de Paris-Cité

- ➔ Professeur Pierre Lombraïl, Professeur émérite des Universités (épidémiologie, économie de la santé, prévention) - UFR Santé, Médecine, Biologie Humaine de l'université Paris13 à Bobigny, Sorbonne Paris Nord

➔ Personnes morales :



Membres de l'association

➔ Personne physique :

Ketty Joly, Conseillère Principale d'Education, Formatrice académique

➔ Personnes morales :



Les réseaux principaux



Promotion Santé IDF est membre de la Fédération Promotion Santé (anciennement Fnes), de la Société Française de Santé Publique (SFSP) et du réseau ÎSÉE (Île-de-France Santé Environnement).

L'équipe

Fin 2023, l'équipe salariée comprend :



Delphine Doré-Pautonnier
Directrice (1 ETP)



Nathalie Hoeben
Responsable de la communication numérique (1 ETP)



Vanessa Galissi
Responsable de projets - Promotion de la santé (1 ETP)



Apolline Caroux
Responsable de projets - Promotion de la santé (1 ETP)



Agnès Sztal
Responsable de projets - Politique de la ville - Promotion de la santé (0,8 ETP)



Salima Rharmaoui
Responsable de projets - Politique de la ville - Promotion de la santé (1 ETP)



Pauline Barbey
Chargée de mission en apprentissage - Promotion de la santé (0,75 ETP)



Virginie Auberthié
Assistante (0,6 ETP)



Dalith Castiel
Bénévole

Par ailleurs, deux intervenants réguliers contribuent aux travaux de Promotion Santé IDF :



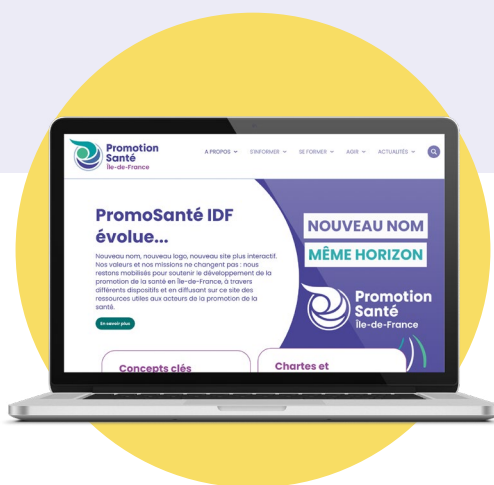
Patrick Berry
Consultant en promotion de la santé et études environnementales



Danielle Gillot
Chargée de la veille et des recherches documentaires (2 jours par semaine)

Élaborer des ressources pour et avec les acteurs de la promotion de la santé

Le site internet promotion-santé-idf.fr propose un portail vers des ressources utiles pour la pratique en promotion de la santé, et valorisant le travail des partenaires. Il diffuse également les productions spécifiques de l'association, co-construites avec des acteurs du champ (Dossiers « Comprendre & Agir », Focus, Fiches Méthodes...).



La fonction portail du site vise à centraliser l'accès à une multitude d'informations gratuites et en français : ressources documentaires, formations, outils d'animation, appels à projet et sites utiles.

Plusieurs formats permettent différents niveaux de lecture pour faciliter l'appropriation : synthèses, infographies, interviews (sous forme de vidéo et/ou texte), etc. et renvois sur des documents plus développés.

Parmi les productions de Promotion Santé Île-de-France, les Dossiers « Comprendre & Agir » ont pour objectif de faciliter la compréhension des enjeux et la mise en place d'actions, notamment sur des concepts et stratégies transversales de promotion de la santé : compétences psychosociales, littératie en santé et participation des habitants-usagers-citoyens.

Les Focus apportent des ressources méthodologiques et documentaires sur des thématiques diversifiées en promotion de la santé.

Les fiches méthodologiques sont attractives et facilement appropriables. Les Fiches Méthodes donnent des repères méthodologiques pour la conception et la mise en œuvre de projets en promotion de la santé.

Les récits de capitalisation des expériences en promotion de la santé contribuent à formaliser et partager les savoirs développés par les acteurs de terrain, en complément des savoirs scientifiques.

Le site Internet

Les Dossiers « Comprendre & Agir »

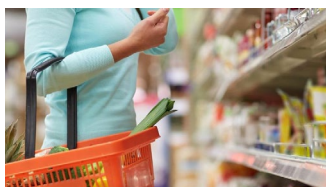
Les quatre dossiers « Comprendre & Agir » publiés sur le site ont pour but de donner des clés de compréhension et de faciliter le montage de projets par les acteurs de terrain.

Diversité de contributeurs

Construction avec une diversité de contributeurs (entre 30 et 50 selon les Dossiers)

Différents types de savoirs

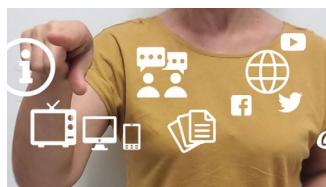
Construction en partant des différents types de savoirs : données scientifiques, savoirs expérientiels, méthodologies, facteurs d'efficacité, questions éthiques, politiques nationales et franciliennes, etc.



Nutrition



Compétences psychosociales



Littératie en santé



Participation



Durant l'année 2023, Promotion Santé IDF a continué de mettre à jour les éléments prioritaires pour chacun des quatre dossiers, afin que ceux-ci soient toujours utiles aux professionnels.

Le dossier « **Compétences psychosociales des enfants et jeunes adolescents (3-15 ans)** » a fait l'objet d'une mise à jour d'ampleur, compte tenu de la forte actualité sur le sujet, avec la contribution d'un étudiant en Master 2 Promotion et éducation pour la santé, et d'une apprentie en alternance en Master 2 Promotion de la santé et prévention.

Nouveau référentiel CPS

Mettre à jour les différents contenus en tenant compte du nouveau référentiel CPS de Santé Publique France (concepts, enjeux, facteurs d'efficacité, politiques) et des autres publications récentes

Plus dynamique

Rendre le Dossier CPS plus dynamique, avec des infographies interactives et des contenus détaillés



La mise à jour du dossier CPS se poursuit sur l'année 2024, en complémentarité avec le site ressources national sur les compétences psychosociales ([sirena-cps](https://www.sirena-cps.fr)) pour lequel nous sommes partenaires et contributeurs.

Les Focus documentaires

Les Focus sont des sélections de ressources documentaires et d'outils d'animation accessibles en ligne, de liens utiles, de formations... sur une thématique spécifique en promotion de la santé. Chaque Focus est introduit par le point de vue d'un expert du sujet sous forme d'éditorial (rappelant contexte, enjeux, perspectives), et – pour les plus récents – enrichi par une synthèse visuelle (infographie ou frise chronologique interactive).

Deux nouveaux Focus ont été publiés respectivement en janvier et octobre 2023.

Focus – La santé bucco-dentaire pour tous



Ce Focus a pour objectif de mettre la santé orale dans sa place légitime en promotion de la santé, de dresser un tableau des ressources disponibles, d'inciter à inclure la santé orale dans les interventions en santé.

Éditorial de Sylvie Azogui-Lévy, présidente de Promotion Santé IDF, Professeure de Santé Publique Orale à l'Université Paris-Cité et vice-présidente du Collège National des Chirurgiens-Dentistes Universitaires en Santé Publique.

Focus – Périnatalité et grande précarité



Ce Focus a pour objectif de définir la périnatalité et la grande précarité, de donner les ressources essentielles de la périnatalité en Île-de-France, ainsi que d'apporter des informations sur la périnatalité des populations en grande précarité.

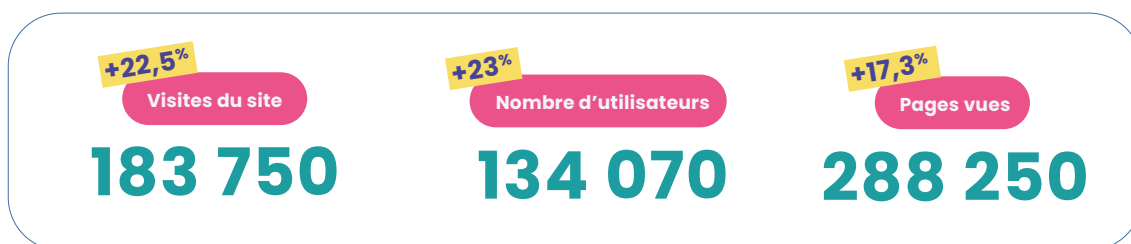
Éditorial de Clélia Gasquet-Blanchard, enseignante chercheuse à l'EHESP, UMR ESO et directrice du réseau SOLIPAM (SOLIdarité PARIS Maman).

Les statistiques de consultation

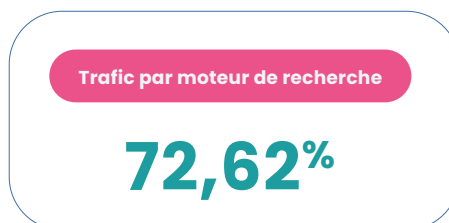


Les statistiques de consultation issues de Google Analytics arrêtées en août 2023 suite à un changement interne à Google. Les statistiques relevées dans ce rapport d'activité sont donc des extrapolations à partir des 8 premiers mois de l'année.

La fréquentation du site montre une progression sur l'ensemble des indicateurs (par rapport à 2022) :



La source de trafic la plus importante est générée par les requêtes dans les moteurs de recherches, signe d'un bon référencement naturel.



Bien que s'adressant en priorité aux acteurs franciliens de la promotion de la santé, le site est également bien consulté dans les autres régions, notamment grâce aux relais apportés par le réseau de la Fédération Promotion Santé.



Au niveau global comme francilien, les contenus les plus « opérationnels » sont les plus consultés : concepts clés, Dossiers « Comprendre & Agir », Fiches Méthodes, appels à projets, formations, outils d'intervention, etc. Ce sont des ressources facilement appropriables qui donnent sa valeur ajoutée au site.

Vers la refonte du site Internet

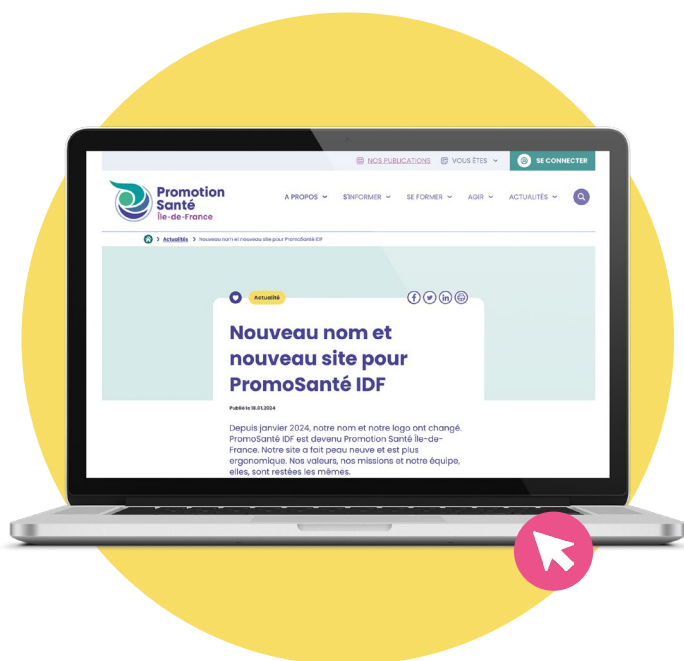


Les évolutions techniques et la diversification des ressources ont rendu nécessaire la refonte du site. De plus, le changement de nom et d'identité visuelle, voté en Assemblée Générale Extraordinaire le 22 juin par la Fnes (devenant ainsi la Fédération Promotion Santé), nécessitait de revoir tout le graphisme du site.

Cette refonte a donc été l'occasion d'améliorer :

- ➔ l'ergonomie des contenus riches et complexes (Dossiers Comprendre & Agir),
- ➔ l'arborescence des contenus (nouvelles rubriques) et la navigation interne,
- ➔ les fonctionnalités interactives peu utilisées (comme l'espace personnel).

Les travaux de refonte du site se sont poursuivis et intensifiés en 2023, à partir du cahier des charges rédigé en 2022 : ateliers en interne et avec le prestataire, restructuration des contenus, désherbage, etc.



La version « beta » du site a été livrée par le prestataire web en novembre, pour tests fonctionnels en interne (ergonomie, fonctionnalités) et transfert des contenus de l'ancien site. Pour réintégrer les productions de Promotion Santé IDF, en les adaptant à la nouvelle charte graphique, une prestataire a été recrutée en renfort de l'équipe. Le lancement du nouveau site a eu lieu fin janvier 2024.

La capitalisation d'expériences

La capitalisation d'expériences vise à transformer le savoir issu de l'expérience des acteurs en connaissances partageables, utiles à l'action. Il s'agit d'une méthode permettant le transfert de connaissances, enjeu pour guider les pratiques de terrain, dans le but de renforcer la qualité des interventions.

Démarche de capitalisation d'expériences de Promotion Santé Île-de-France

Depuis 2017, Promotion Santé IDF réalise des récits d'expériences auprès des acteurs afin de valoriser des démarches franciliennes, de partager les savoirs expérientiels des porteurs de projets et de montrer des manières de faire en lien avec des thématiques spécifiques de la promotion de la santé.

Jusqu'en 2021, les récits étaient réalisés dans le cadre des Dossiers thématiques « Comprendre & Agir » : 22 récits d'expériences sont publiés dans les dossiers du site internet.



Les récits sont également publiés sur le portail des savoirs expérientiels CAPS (Capitalisation des expériences en promotion de la santé), porté par la SFSP et la Fédération Promotion Santé.

Capitalisation des expériences de coordination territoriale en santé



Depuis 2023, Promotion Santé IDF réalise des récits d'expériences sur les dispositifs de coordination territoriale en santé, dans le cadre de sa mission Resoco (Mission d'appui aux coordinateurs ASV, CLS et CLSM d'Île-de-France).

Perspectives

En 2024, concernant le site Internet, les principales perspectives sont les suivantes :

- ➔ lancement du site fin janvier avec une communication pour faire connaître cette nouvelle version et les nouvelles fonctionnalités,
- ➔ finalisation de l'intégration des contenus plus mineurs,
- ➔ remontée des bugs au prestataire pendant la période de garantie pour correction.

Parallèlement à ce chantier, les contenus du site continueront à être complétés ou actualisés avec :

- ➔ une veille hebdomadaire des ressources documentaires, outils d'intervention, formations, appels à projets, événements, etc.,
- ➔ un nouveau Focus en 2024,
- ➔ la finalisation de la mise à jour du Dossier Compétences psychosociales,
- ➔ un plan d'actualisation régulière pour les trois autres Dossiers « Comprendre & Agir ».

Concernant la capitalisation d'expériences, les perspectives sont les suivantes en 2024 :

- ➔ poursuivre l'implication dans le groupe CAPS, notamment concernant la méthodologie d'analyses transversales,
- ➔ construire et animer des modules de formation sur la capitalisation d'expérience, auprès d'étudiants au sein du DU en promotion de la santé avec le Leps,
- ➔ réaliser de nouveaux récits de capitalisation, consacrés à « La promotion de la santé au travers de dispositifs de coordination territoriale ».



Favoriser la montée en compétence des acteurs franciliens de la promotion de la santé et le développement d'environnements capacitants

Pour développer une culture commune en promotion de la santé, il est nécessaire de coupler diffusion de connaissances, échanges, co-construction et formation ou montée en compétence. En île-de-France, l'offre de formation est particulièrement développée. Pour autant, elle couvre très peu la promotion de la santé, en tant que démarche globale agissant sur de nombreux déterminants de la santé, dans un objectif de réduction des ISS et de participation des usagers.



C'est pourquoi, Promotion Santé Île-de-France a développé depuis ces dernières années différents dispositifs complémentaires, pour favoriser la montée en compétence des acteurs franciliens de la promotion de la santé, avec offres qualifiantes ou non : le site ressources www.promotion-sante-idf.fr, l'auto-formation en ligne (e-parcours Promotion de la santé), les ateliers de connaissances et d'échanges de pratiques, ainsi que le diplôme universitaire construit

avec l'Université Sorbonne Paris Nord (LEPS). Certains de ces dispositifs s'adressent à tout professionnel intéressé. D'autres, comme les ateliers, sont réservés aux référents en promotion de la santé franciliens (coordinateurs ASV, CLS, CLSM, MSP, CPTS, Pôle de santé, etc.)

Développer les environnements capacitants constitue un enjeu majeur en promotion de la santé, synergique avec l'enjeu de la montée en compétence des acteurs. Les collectivités territoriales ont notamment un rôle essentiel en matière de promotion de la santé pour :

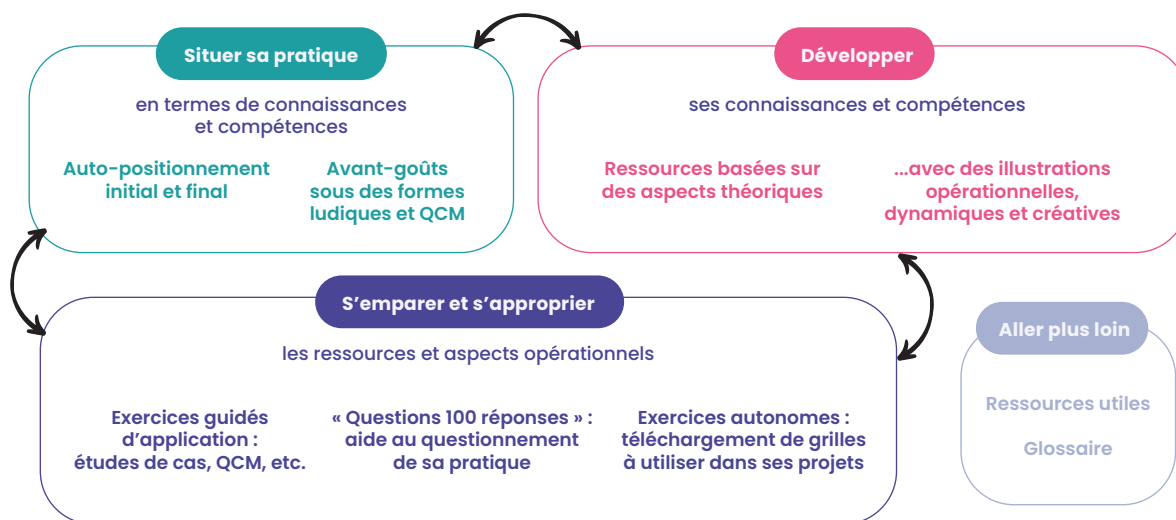
- ➔ faciliter l'accès des habitants à des services sanitaires, médico-sociaux, sociaux etc ;
- ➔ influencer sur la qualité de vie par l'habitat, l'urbanisme, la lutte contre certaines pollutions ;
- ➔ développer des politiques en faveur de certaines populations...

Depuis fin 2022, Promotion Santé Île-de-France avec Pas de Côté en Santé a développé un projet d'accompagnement de six collectivités promotrices de santé Seine-et-Marnaises, à la demande de la DD-ARS du 77, et en lien avec l'ARS IDF.

Le e-parcours

Un dispositif d'auto-formation selon une logique pédagogique réflexive

Promotion Santé IDF a co-construit en 2023, avec un réseau de partenaires, le second module de son « e-parcours Promotion de la santé ». L'objectif est de faciliter la montée en compétence des acteurs de la promotion de la santé, de leur permettre de se (ré)approprier les concepts et enjeux, de conforter leurs connaissances et de questionner leurs pratiques.



Un premier module, publié en octobre 2022, qui a su trouver son public



MODULE 1

La promotion de la santé : de l'idée au cadre d'action

Concepts de base, fondements et principes d'action en promotion de la santé

99% de ceux ayant réalisé la totalité du module 1 estiment que la pédagogie et les contenus du module leur ont paru adaptés et répondre à leurs besoins (dont 57% tout à fait)

64% recommanderaient certainement à leurs collègues la participation à ce module, 34% probablement

« Je trouve la façon dont le module a été conçu excellente. J'ai eu à lire plein de documents concernant la promotion de la santé, mais je ne saisissais pas clairement les concepts, vous avez su bien les présenter et les différencier l'un de l'autre. Également le côté animation rendait encore plus captivant l'apprentissage. »

« Ce module m'a permis de l'intégrer au plan de formation de toute mon équipe afin que nous puissions dans un premier temps dorénavant partir sur les mêmes bases, connaissances et vocabulaires et définitions. »

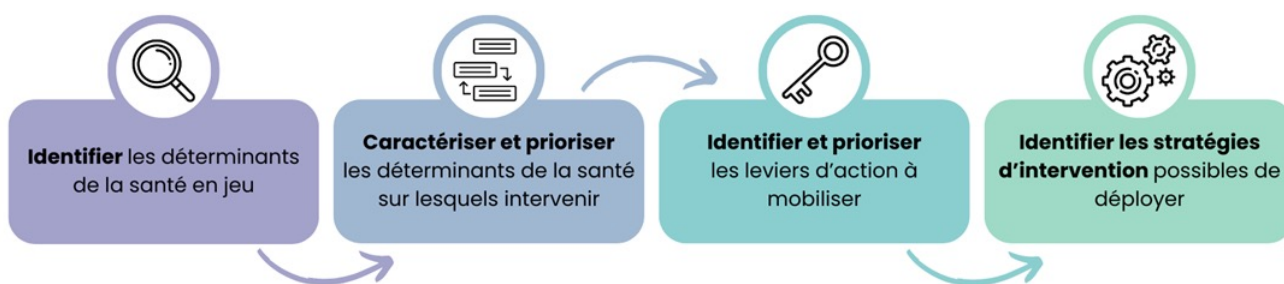
La construction en 2023 d'un deuxième module sur la logique d'action en promotion de la santé, pour publication en mars 2024

MODULE 2

Agir sur les déterminants de la santé : leviers et stratégies

Logique d'action en promotion de la santé et clés pour mettre en œuvre vos projets

L'objectif de ce module est de mieux comprendre les grandes catégories de déterminants de santé, et d'identifier les leviers et les stratégies d'action sur lesquels agir dans ses pratiques en promotion de la santé. Ce second module, allant plus loin d'un point de vue méthodologique, est destiné à ceux ayant acquis les connaissances de base avec le module 1, ou bien ceux ayant déjà ces bases du fait de leur formation ou expérience.



Afin de permettre une appropriation optimale des ressources et exercices, le module propose une logique pédagogique progressive à partir d'exemples concrets autour de la périnatalité et de l'alimentation, dans l'idée de donner les moyens de transposer cette logique d'action sur ses propres projets.

Le réseau des coordinateurs territoriaux en santé (Resoco)

Bilan de la troisième année de déploiement par Promotion Santé IDF de la Mission d'appui aux coordinateurs ASV, CLS et CLSM* d'Île-de-France, soutenue par l'ARS IDF et la Mission Ville de la Préfecture de Région.

Certaines activités ont été ouvertes à d'autres référents en promotion de la santé.

Avec l'augmentation de la subvention accordée par l'ARS IDF, une prestation d'une journée par semaine a pu être mise en place à partir de fin septembre pour réaliser le secrétariat administratif du dispositif.

Activités et participation

Nombre d'activités réalisées

12 demi-journées d'activités dont :

6 modules
de 3 parcours

1 groupe de travail

« La Boussole de la démarche locale en santé »

1 journée régionale

d'accueil des nouveaux coordinateurs ouvertes aux responsables de service et élus des coordinateurs, ainsi qu'à d'autres acteurs et coordinateurs en promotion de la santé

3 « Comment ça va ? »

1 atelier
renouvellement de CLS

Participation 2023

70 coordinateurs franciliens

ont participé à au moins un atelier (vs 72 en 2022)

La matinée de la journée régionale d'accueil des nouveaux coordinateurs a accueilli

32 participants
dont 2 élus et 1 responsable de service

30 coordinateurs ayant pris leur poste depuis 2023 ont participé à au moins une activité pendant l'année. Ils représentent 42,8% de la participation des coordinateurs.

*Atelier Santé Ville, Contrat Local de Santé et Conseil Local de Santé Mentale.

L'évaluation du dispositif

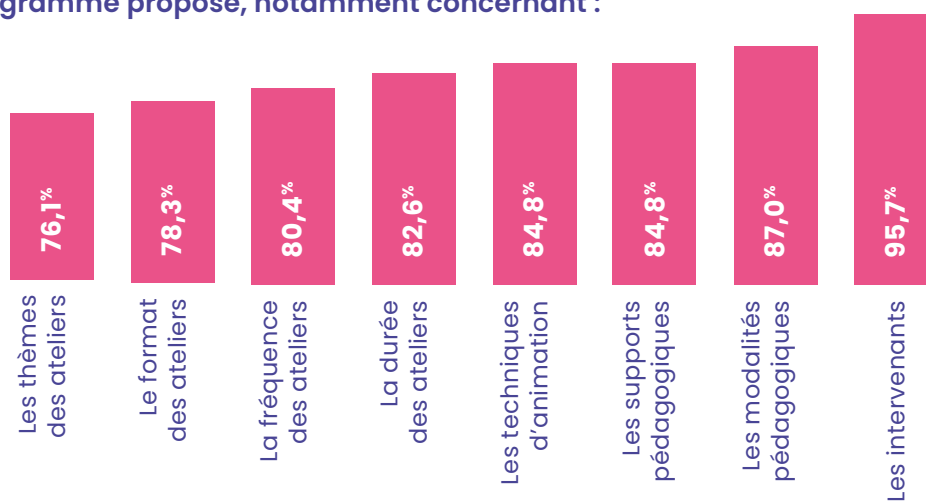
Deux outils permettent de recueillir les bénéfices des ateliers auprès des coordinateurs : expression orale en fin d'atelier et questionnaire annuel. Ces évaluations montrent que les ateliers atteignent leurs objectifs. Ils permettent plus particulièrement de :

- ➔ échanger entre pairs,
- ➔ augmenter ses connaissances sur les sujets abordés en ateliers,
- ➔ interroger ses pratiques professionnelles,
- ➔ rapprocher sa pratique de la démarche de promotion de la santé,
- ➔ développer sa capacité à argumenter sur les intérêts de cette démarche.

Les coordinateurs expriment se sentir moins seuls et sont motivés par les échanges entre pairs. Ils résument notamment leur satisfaction en précisant que les ateliers contribuent à mieux cerner le rôle du coordinateur et à se centrer sur les enjeux et les priorités, à conforter leurs pratiques ou leurs intentions. L'ensemble répond donc aux besoins exprimés dans l'étude de préfiguration de 2020.

Principaux résultats du questionnaire d'évaluation annuel 2023

56 coordinateurs ont répondu et témoignent de leur satisfaction et de la pertinence du programme proposé, notamment concernant :



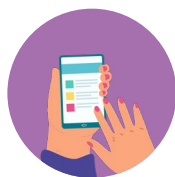
« C'est toujours très enrichissant d'échanger auprès d'autres collègues. »

« Très positif, ça me rebooste. Cela m'aide à me situer. »

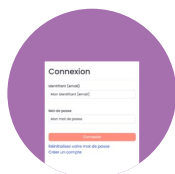
« Merci pour cette matinée, très enrichissante, qui confirme l'utilité de la démarche de diagnostic territorial et questionne aussi nos pratiques. »

« Je suis ravie d'intégrer le Resoco. J'ai beaucoup appris, je ne soupçonnais pas apprendre autant. Permet de prendre du recul, de faire réfléchir. Outils donnés qui permettent de se recentrer. »

Communication et dynamique partenariale



La lettre d'information mensuelle dédiée aux coordinateurs ASV, CLS et CLSM franciliens recense les ateliers proposés et des informations qui peuvent leur être utiles. En 2023, 11 numéros ont été envoyés à 168 abonnés.



Le groupe privé Caméléon (réservé aux coordinateurs franciliens) sur la plateforme de l'ANCT « La Grande Equipe » :

- partage de questionnements, de pratiques, de réponses, de « trucs et astuces », de « bons plans »,
- transmission d'informations ponctuelles (ressources non référencées sur le site de Promotion Santé IDF), etc.

Au 31 décembre 2023, 44 coordinateurs en poste sont inscrits sur le groupe privé. 29 ressources documentaires ont été publiées et ont occasionné 211 lectures d'articles.

Avec le nouveau site Internet, ce groupe sera remplacé par un espace personnalisé « Resoco » sur lequel pourront s'inscrire les coordinateurs ASV, CLS et CLSM.



Un message d'accueil informant de l'existence de la mission, de différents outils (Agenda, Boussole de la démarche locale en santé, e-parcours) et proposant un échange à distance est transmis à chaque nouveau coordinateur.



Trois communications par mail ont été transmises aux partenaires institutionnels (ARS, Mission Ville), opérationnels (les CRPV, la Fémasif, le CCOMS, Fabrique Territoires Santé) et autres sur demande. Ce, afin de tenir informés nos partenaires et réduire les risques de superpositions de réunions sur une même date.

Concevoir et faire vivre la mission d'appui a demandé d'entretenir et développer des liens avec **16 structures partenaires**.



Le D.U. « Promotion en santé »

Réalisé en partenariat avec Promotion Santé Île-de-France, avec l'apport d'expertise de notre consultant Patrick Berry, grâce au financement de l'Agence Régionale de Santé, un nouveau diplôme universitaire s'est ouvert au LEPS (Laboratoire Educations et Promotion de la santé) de l'Université Sorbonne Paris Nord. La promotion 2023 a accueilli 13 étudiants.

Issue des études de besoins réalisées par Promotion Santé IDF auprès des acteurs franciliens, cette formation qualifiante de 140 heures sur 1 ou 2 ans, en présentiel, permet de conforter les compétences des professionnels à développer des pratiques réflexives en promotion de la santé, appuyées sur des approches territoriales et organisationnelles. Composé de 6 modules, ce D.U. est animé par des praticiens et des chercheurs issus du champ de la promotion de la santé, avec notamment des interventions de professionnels de Promotion Santé IDF sur la mobilisation des partenariats et sur la capitalisation des expériences. Les approches développées au sein de chacun des modules s'appuient ainsi sur les expertises des animateurs et participants, au plus près des pratiques de terrain comme des contextes d'interventions. Ce D.U. s'adresse à tous professionnels en situation de porter et/ou de coordonner des projets en promotion de la santé, issus des services de l'Etat, des collectivités locales et territoriales et du secteur associatif.



Le projet « Accompagnement des Collectivités Territoriales en Santé Seine-et-Marnaises – ACTeS-77 »

A la demande de la DD-ARS du 77, et en lien avec l'ARS IDF, Promotion Santé IDF a initié fin 2022 avec l'association Pas de Côté en Santé un nouveau projet afin d'accompagner des collectivités territoriales durant trois ans. Promotion Santé IDF en assure la coordination.

Origines et objectifs du projet

Le « Réseau des Villes Santé 77 » a été initié début 2022 sous l'égide de la délégation départementale de l'ARS du 77 avec une quinzaine de collectivités territoriales du département. Partant du constat d'une certaine hétérogénéité des pratiques et de la volonté des Collectivités de renforcer leurs politiques de promotion de la santé, la DD-ARS-77 a sollicité Promotion Santé IDF et Pas de Côté en Santé afin de co-construire un projet d'accompagnement de six collectivités du réseau.

Le projet d'accompagnement vise à renforcer l'élaboration et la mise en œuvre de politiques se référant à la promotion de la santé par les collectivités territoriales :

- ➔ définir une politique de santé et ses axes, puis la décliner en actions,
- ➔ faciliter la montée en compétence des acteurs,
- ➔ contribuer à créer un environnement capacitant,
- ➔ soutenir le développement des politiques intersectorielles,
- ➔ soutenir le développement des projets intersectoriels partenariaux,
- ➔ soutenir les organisations dans ces perspectives.

Les collectivités retenues et les phases du projet

Les collectivités retenues pour ce projet sont toutes volontaires et représentent une diversité d'acteurs en Seine-et-Marne : commune avec ou sans CLS, implantée dans le secteur urbanisé ou plus rural, équilibre entre le nord et le sud du département, et présence d'une communauté d'agglomération parmi les 6 collectivités retenues pour cette expérimentation. Les collectivités retenues sont Chelles, Communauté d'Agglomération « Val d'Europe Agglomération », Coulommiers, Fontainebleau, Savigny Le Temple et Torcy.

Le projet se décompose en trois phases :

- ➔ la phase de préfiguration réalisée en 2023,
- ➔ la phase d'accompagnement de 2024 à 2025.
- ➔ la phase d'évaluation de 2024 à juin 2026.

La phase de préfiguration

Pour chaque collectivité

- Comprendre l'engagement des collectivités en promotion de la santé
- Identifier les modalités d'accompagnement personnalisé



La phase de préfiguration en quelques chiffres

~100 acteurs rencontrés

(élus, agents des collectivités et autres acteurs locaux).

19 entretiens individuels

8 focus group

auprès des agents des collectivités et des élus.

Les rapports de préfiguration de Chelles, Torcy et Fontainebleau, collectivités dont Promotion Santé Île-de-France est référent des sites, ont été remis et présentés au cours du dernier trimestre 2023. Ces rapports comportent le portrait de la collectivité, ainsi que la proposition d'un scénario d'accompagnement.

Deux comités de suivi ont également été réalisés en mars et en septembre 2023.

En préparation : la phase d'évaluation

Un appel à candidatures a été lancé au printemps 2023. N'ayant pas obtenu de candidature, l'embauche d'un post doctorant a été prévue et budgétée à partir d'octobre 2024 pour 12 mois en CDD.

Un partenariat avec le Centre de Sociologie des Organisations de Sciences Po a été initié dès le printemps 2023 pour ce recrutement et le déploiement de la phase d'évaluation du projet. Un projet de convention de partenariat a été élaboré en décembre 2023.

Perspectives

Dans le futur CPOM, la montée en compétence des publics référents sera un axe important avec pour objectifs de :

- ➔ poursuivre et consolider le Resoco,
- ➔ créer un temps de partage des enjeux et méthodes entre coordinateurs ASV/CLS/CLSM et coordinateurs MSP/CPTS* autour de la prise en compte de la prévention et promotion de la santé par les structures de soins primaires,
- ➔ appuyer l'échange de pratiques entre coopératives d'acteurs en promotion de la santé,
- ➔ lancer le module 2 du e-parcours, évaluer les deux modules, et commencer l'élaboration du module 3 pour une mise en ligne prévue en fin d'année 2025.

Nous continuerons également à :

- ➔ mettre à jour la Boussole de la démarche locale en santé,
- ➔ contribuer à la formation des étudiants au D.U. « Promotion en santé » (LEPS, Université Sorbonne Paris Nord), ainsi qu'à l'ingénierie et à la valorisation de ce D.U. auprès des référents franciliens de la promotion de la santé.

Dans le futur CPOM, le développement des environnements capacitants prendra également toute sa place avec pour objectif de favoriser l'appropriation des démarches de promotion de la santé par les décideurs en :

- ➔ menant la phase d'accompagnement et en amorçant la phase d'évaluation du projet ACTeS en Seine-et-Marne,
- ➔ développant des actions visant à renforcer le plaidoyer en faveur de la promotion de la santé auprès des élus franciliens, en partenariat avec les associations d'élus.



*Maison de Santé Pluriprofessionnelle / Communauté Professionnelle Territoriale de Santé

Être en appui aux politiques régionales de santé

Depuis sa création, du fait de ses missions de co-construction et de diffusion des connaissances, d'accompagnement à la montée en compétence des référents franciliens en promotion de la santé et de mise en réseau des acteurs régionaux, Promotion Santé Île-de-France a été associée à la réflexion et au développement des politiques régionales de santé. En 2023, l'année a été particulièrement dense sur ce plan avec :

- la contribution au Projet Régional de Santé 2023-2028,
- la construction du CPOM 2024-2026 en articulation avec le PRS 3,
- la poursuite des échanges sur le déploiement du Pacte CLS en Île-de-France avec l'ARS IDF et l'EHESP.

L'implication dans le PRS 3



Après plusieurs mois de travaux et de concertation avec l'ensemble de ses partenaires, l'Agence régionale de santé Île-de-France a adopté en novembre 2023 son Projet régional de santé 2023-2028.

Promotion Santé Île-de-France a été sollicité plus particulièrement pour l'écriture d'une note sur l'axe 1 du PRS 3 (« Construire une culture de la prévention et développer le pouvoir d'agir des citoyens »), et pour participer à deux séminaires :

- ➔ « Permettre aux citoyens d'être acteurs de la santé »
- ➔ « Agir pour la santé des habitant.e.s dans les quartiers populaires »

Le CPOM 2024-2026

La construction du futur CPOM s'est égrenée tout au long de l'année 2023 pour aboutir à une signature début mars 2024 avec l'ARS IDF. Cela a mobilisé :

- ➔ 5 comités de suivi entre la direction de la promotion de la santé de l'ARS IDF et Promotion Santé IDF dont un comité de suivi avec l'ensemble de l'équipe,
- ➔ 1 séminaire de cohésion d'équipe en juin,
- ➔ 1 séminaire stratégique en septembre avec l'ensemble de l'équipe salariée et bénévole de Promotion Santé Île-de-France, 3 administrateurs dont la présidente, et les deux intervenants réguliers auprès de Promotion Santé IDF,
- ➔ 3 groupes de travail avec l'équipe salariée et Patrick Berry, répartis en fonction des axes définis en séminaire stratégique,
- ➔ 1 Conseil d'Administration dédié à la validation de la note stratégique, des fiches-actions et du budget prévisionnel.

Ce futur CPOM conforte la pérennisation des missions et actions fondatrices de Promotion Santé Île-de-France depuis ces six dernières années :

- ➔ la mise à disposition d'un site Internet et de contenus de référence,
- ➔ la montée en compétence des référents en promotion de la santé, notamment avec le Réseau des coordinateurs ASV, CLS, CLSM et le e-parcours,
- ➔ la capitalisation d'expériences.

Ce futur CPOM renforce plus particulièrement la volonté de :

- ➔ ouvrir les dispositifs de Promotion Santé IDF à de nouveaux référents en promotion de la santé (coordinateurs CPTS/MSP, coopératives d'acteurs ...),
- ➔ développer les environnements capacitants avec l'appropriation des démarches de promotion de la santé par les décideurs.



Ce futur CPOM comporte une articulation plus forte avec le Projet Régional de Santé 2023-2028, notamment avec les axes prioritaires de la santé mentale, dont les Compétences Psychosociales, et la santé environnementale. Il nécessitera donc la mise en place de nouveaux partenariats (Réseau français des Villes-Santé, Association des Maires d'Île-de-France, Centre Collaborateur de l'OMS pour la recherche et la formation en Santé Mentale...).

Le Pacte CLS

Depuis 2021, le Pacte CLS a été lancé à l'initiative du ministère de la santé et de la prévention dans l'objectif qu'une formation diplômante soit déployée pour tous les coordinateurs CLS du territoire national. Cette mission a été confiée à l'EHESP* et 8 régions sont actuellement pilotes pour cette mise en œuvre, dont l'Île-de-France.

Promotion Santé Île-de-France a été associée dès juin 2021 au déploiement du Pacte CLS en Île-de-France avec l'ARS IDF. La spécificité francilienne par rapport aux autres régions est d'articuler l'existant (Réseau des coordinateurs ASV, CLS, CLSM et D.U. en promotion de la santé) et cette nouvelle offre afin d'éviter les doublons.

En 2023, deux comités de pilotage ont été organisés entre l'ARS IDF, l'EHESP et Promotion Santé Île-de-France. Promotion Santé IDF a également participé à une visioconférence organisée par l'EHESP sur les modalités pédagogiques spécifiques concernant l'offre diplômante du Pacte CLS.

En parallèle, Promotion Santé IDF a contribué aux différents comités pédagogiques organisés par l'EHESP pour la construction des modules de e-learning.

Fin 2023, ce qui fait consensus sur le déploiement du Pacte CLS en Île-de-France est la mise en place d'équivalences par voie de conventions entre l'offre de Promotion Santé Île-de-France, le D.U. Promotion en Santé avec le LEPS - Université Sorbonne Paris Nord et l'offre qui sera déployée par l'EHESP.

*École des Hautes Études en Santé Publique

Perspectives

En 2024, une fois le nouveau CPOM signé, l'enjeu principal de Promotion Santé Île-de-France sera de définir sa feuille de route pour animer ce CPOM. En parallèle, il sera indispensable de renforcer les moyens humains et financiers de Promotion Santé IDF afin de mettre en cohérence les missions historiques, les missions à renforcer et les nouvelles missions. Un accompagnement au changement est également prévu pour l'ensemble de l'équipe afin d'accompagner les évolutions structurelles.

Concernant le Pacte CLS, l'enjeu sera de concrétiser le lancement sur la région Île-de-France avec une première promotion pour le diplôme d'établissement avec l'EHESP.



Contribuer à révéler les enjeux de la promotion de la santé pour l'Île-de-France

La promotion de la santé prône une approche multifactorielle, qui s'intéresse à agir sur les déterminants de la santé, et à la réduction des inégalités sociales et territoriales de santé.

Agir en promotion de la santé suppose ainsi d'agir sur des composantes multiples et de tenir particulièrement compte des environnements et des contextes d'intervention.

Source : [G. Moore, S. Audrey, et al. 2015]

Face à la complexité de ces enjeux, il est indispensable d'outiller les acteurs franciliens afin qu'ils les appréhendent au mieux et qu'ils puissent s'en saisir en fonction de leurs besoins et de leurs pratiques.

Organiser des journées régionales dans le but de poser ces enjeux, de les expliciter et de susciter des débats entre chercheurs, acteurs institutionnels et professionnels de diverses structures (collectivités, associations....) est un axe important pour Promotion Santé Île-de-France.

Contribuer à des groupes de travail nationaux est également incontournable pour l'équipe afin de rester au fait des enjeux en promotion de la santé, de les articuler au niveau régional et de favoriser les échanges de pratiques entre pairs.

Organisation de la journée régionale

Promotion Santé Île-de-France a préparé pendant l'année 2023 une journée régionale consacrée à la thématique des données probantes en promotion de la santé pour l'année 2024. Le comité de pilotage de cette journée est constitué de :

- Timothée Delescluse (SFSP)
- Chloé Hamant (IREPS Auvergne-Rhône-Alpes)
- Barbara Perelman (ASV/CLS de Montreuil)
- Lilia Santana (Fabrique Territoires santé)
- Anne Laurent (Pas de Côté en Santé)
- Aurore Margat (LEPS)
- Sylvie Azogui-Levy (LEPS - Promotion Santé IDF)

Le comité s'est réuni 3 fois en 2023 pour discuter et valider les aspects généraux et stratégiques de la journée, ainsi que le programme. La communication a été lancée début décembre 2023 avec l'ouverture des inscriptions.



La construction de cette journée s'appuie sur la définition des données probantes définie dans la note pédagogique du groupe RITeC (« recherche interventionnelle et transfert de connaissances »), partagée au sein du réseau des Promotion Santé régionaux et leur fédération.

Elle s'appuie également sur 4 grands principes de la capitalisation d'expériences, portés par le groupe CAPS :

- ➔ le savoir des acteurs en promotion de la santé peut être utile aux autres,
- ➔ la connaissance produite par l'expérience a de la valeur,
- ➔ les acteurs de terrain sont légitimes pour contribuer à la construire,
- ➔ la capitalisation de l'expérience s'inscrit dans une synergie avec les savoirs scientifiques.

Une attention particulière est portée sur les échanges et les rencontres, la participation et l'interactivité, ainsi que sur les réalités franciliennes.

La construction de cette journée s'appuie sur :

- ➔ Contribuer à révéler les enjeux de la promotion de la santé pour l'Île-de-France, notamment sur les questions relatives aux données probantes.
- ➔ Se questionner ensemble sur les méthodes de partage de connaissances d'une part, d'expériences en promotion de la santé d'autre part.
- ➔ Favoriser les rencontres et les échanges entre les référents franciliens de la promotion de la santé.
- ➔ Élaborer des ressources (scientifiques/ expérimentales) pour et avec les acteurs de la promotion de la santé.

La journée régionale est destinée aux référents de la promotion de la santé (coordinateurs territoriaux franciliens, ASV, CLS et CLSM, MSP, CPTS, responsable/chargé de projet/chargé de mission promotion de la santé dans les institutions, les services, etc.), aux agents de l'ARS Île-de-France et ses délégations départementales, ainsi qu'aux partenaires du projet ACTeS-77 et autres référents en promotion de la santé d'Île-de-France.

Participation à différentes formations, colloques, congrès et événements

Le développement de la montée en compétence et le maintien à niveau des connaissances des membres de l'équipe de Promotion Santé IDF est également un enjeu important. Il nécessite un investissement en temps afin d'être en capacité d'assurer les conduites de projet complexes et de se tenir informé des enjeux du domaine en constante évolution.

L'ensemble des membres de l'équipe a participé à des formations, et/ou webinaires représentant 3 à 4 jours minimum dans l'année pour chaque membre de l'équipe.



Une communication orale a été réalisée au Congrès de la Société Française de Santé Publique du 4 au 6 octobre 2023 à Saint Etienne « Le réseau francilien de coordinateurs ASV, CLS, CLSM : de sa préfiguration à son développement ».

Participation aux instances et groupes nationaux de la Fédération Promotion Santé

Réunions des directeurs, Conseils d'Administrations et Assemblée Générale



En 2023, la direction de Promotion Santé Île-de-France a participé à l'ensemble de ces temps organisés par la Fédération, ce qui a permis à la fois de s'informer sur les différents projets nationaux et de contribuer aux réflexions en cours, voire aux prises de décision.

Groupe CAPS



En 2023, Promotion Santé IDF a continué de s'impliquer dans le groupe national CAPS (Capitalisation des expériences en promotion de la santé) porté par la SFSP et la Fédération Promotion Santé. Sept réunions et du travail collaboratif tout au long de l'année ont porté sur :

- ➔ les réflexions stratégiques globales, avec notamment une réflexion sur l'organisation au sein du groupe national et les perspectives,
- ➔ la poursuite de la diffusion de la démarche auprès de différents publics (décideurs, chercheurs...),
- ➔ la mise en place de la communauté de pratiques à destination des professionnels formés à la démarche CAPS,
- ➔ le groupe « Valorisation » pour promouvoir la démarche de capitalisation, notamment dans le cadre du Congrès de la SFSP d'octobre 2023 (Promotion Santé Île-de-France a contribué à l'animation du stand CAPS),
- ➔ le Comité de relecture des fiches de capitalisation à diffuser sur le portail CAPS (3 fiches ont été relues par Promotion Santé Île-de-France).

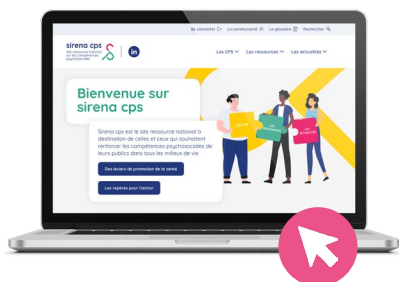


Par ailleurs, Promotion Santé Île-de-France a co-animé le module de formation à la capitalisation avec la SFSP à l'Université d'été de santé publique de Besançon en juillet 2023.

Groupe RITeC

Promotion Santé IDF a renouvelé en 2023 sa participation au groupe RITeC (Recherche interventionnelle et transfert de connaissances) de la Fédération Promotion Santé (une réunion), dont l'objet est de partager une culture commune sur les problématiques liées aux données probantes, au transfert de connaissances, et au lien entre les acteurs et la recherche.

Projet SiReNa



Initié en 2021, sirena-cps est un projet porté par la Fédération Promotion Santé et financé par la Caisse nationale d'assurance maladie (Cnam) dans le cadre du fonds de lutte contre les addictions. Piloté par le siège de la Fédération, ce projet vise la création d'un site ressource national. La première phase de construction du site, étalée sur 3 ans, s'est achevée avec l'ouverture au public le 12 décembre 2023.

Promotion Santé Île-de-France s'est particulièrement impliqué dans le projet SiReNa :

- ➔ participation à 5 groupes de travail nationaux et ateliers,
- ➔ contribution aux réflexions sur l'élaboration du cahier des charges du site Internet,
- ➔ élaboration d'une fiche sur le projet Oppelia et en la mettant en ligne,
- ➔ test de la version bêta du site Internet avant son lancement,
- ➔ participation au lancement le 12 décembre 2023.

Groupe santé mentale

Au vu des enjeux du PRS 3 et du futur CPOM, Promotion Santé IDF s'est inscrit dans un nouveau groupe de travail national sur la santé mentale. La première réunion a eu lieu en décembre 2023.

3 réunions par an auront désormais lieu pour partager les expériences, s'inspirer d'autres projets menés au sein du réseau et ainsi développer une culture commune sur la santé mentale.

Perspectives

2024 verra l'aboutissement de la journée régionale organisée sur les données probantes, puis la publication des actes.

Dans le futur CPOM, l'organisation d'une journée régionale pourra être amenée à prendre d'autres formes et viser d'autres publics. C'est une réflexion qui mûrira avec le déploiement de la feuille de route et des opportunités.

L'équipe continuera à se former, notamment aux enjeux spécifiques du nouveau CPOM (le travail avec les collectivités, santé et environnement, santé mentale...) et à participer aux groupes nationaux de la Fédération Promotion Santé, ceux qui se poursuivront en 2024.



Développer la visibilité de l'association et de ses contenus en ligne

Communiquer sur les dispositifs de Promotion Santé Île-de-France a une double portée pour les publics de l'association :

- être informés sur les actualités, événements et publications dans le domaine de la promotion de la santé,
- appuyer leur montée en compétence et contribuer à leur révéler les enjeux de la promotion de la santé.

C'est donc une fonction essentielle qui en 2023 a été marquée en particulier par un travail important sur le changement de nom et d'identité visuelle au sein du réseau animé par la Fédération Promotion Santé (qui sera effectif au 1^{er} janvier 2024).

La Lettre d'information mensuelle



Cette publication mensuelle (10 numéros par an) propose une sélection d'actualités, d'événements et de ressources.



1 700
abonnés
stable par rapport à 2022

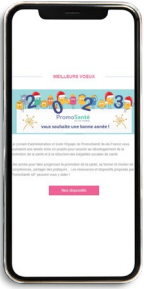
32,6%
moyenne taux
d'ouverture

13,8%
taux
de clic

La Lettre d'information relaie en priorité des informations franciliennes (A la Une, Repéré pour vous) et promeut les productions de Promotion Santé IDF (Réalisé pour Vous, Rencontré pour vous) afin de favoriser le trafic sur le site. Son audience est captive et qualitative.

Promotion de la Lettre d'information

Différents dispositifs sont maintenus pour soutenir la Lettre d'information et susciter de nouveaux abonnements : lien vers le formulaire d'abonnement dans les signatures et en page d'accueil du site ; promotion du dernier numéro en page d'accueil du site et sur les réseaux sociaux.



Janvier

- ➔ Nouveau focus sur la santé bucco-dentaire pour tous
- ➔ Des ressources pour répondre aux appels à projets



Février

- ➔ Nouvelle direction
- ➔ Nouvelle responsable de projets politique de la ville et promotion de la santé



Mars

- ➔ 20^{ème} Université d'été en santé publique à la Sorbonne
- ➔ Une aide à la recherche documentaire en promotion de la santé



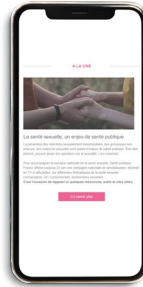
Avril

- ➔ Etat des lieux de la santé des Franciliens 2023-2027 par l'ORS IDF
- ➔ Formation « Bienfaits de l'environnement sur la santé » par le Graine IDF



Mai

- ➔ Lancement de la concertation par l'ARS IDF pour le PRS 3
- ➔ Programme européen EJP One Health



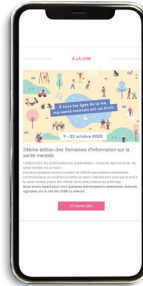
Juin

- ➔ Santé sexuelle, campagne nationale de sensibilisation
- ➔ « Villes, santé et environnement », bulletin de l'association des géographes français



Juillet

- ➔ Coups de coeur culturels
- ➔ Interview de Paula Bruzzone, coprésidente aux partenariats de Graine IDF



Septembre

- ➔ 34^{ème} édition des Semaines d'Information sur la Santé Mentale
- ➔ Synthèse « Tenir compte des inégalités sociales de santé dans l'action climatique » par l'INSPQ



Octobre

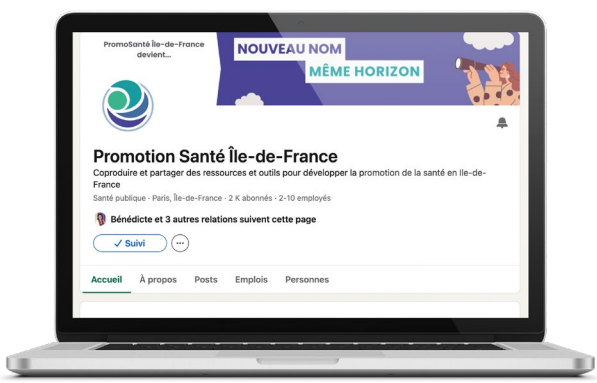
- ➔ Focus sur la périnatalité et la grande précarité
- ➔ Interview de Johann Cailhol, responsable pédagogique du D.U. Promotion en santé



Novembre

- ➔ Mise à jour du dossier Comprendre & Agir sur les CPS
- ➔ Journée régionale du 26 mars 2024 sur les données probantes

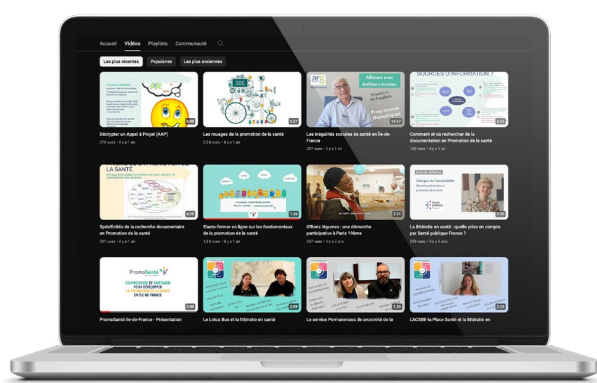
Les médias sociaux



+34,5%
LinkedIn
1 500
 abonnés

Une progression notable de l'audience sur LinkedIn, principalement utilisé pour :

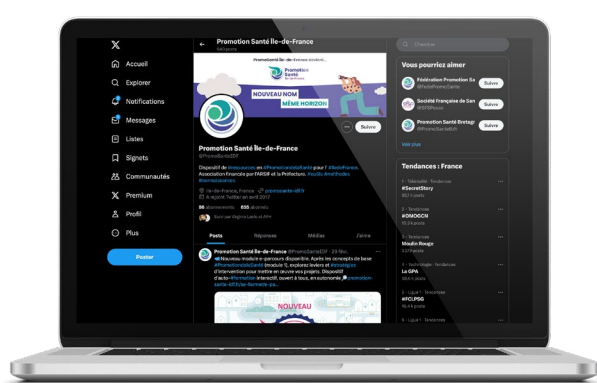
- ➔ signaler nos actualités,
- ➔ diffuser nos offres d'emploi et de stage.



+24%
Youtube
19 500 vues
415 abonnés
33 vidéos
 soit **787 heures** de visionnage

Vidéos les plus regardées en 2023 :

- ➔ Les rouages de la promotion de la santé
- ➔ La littératie en santé (le concept)
- ➔ Infographie sur les compétences psychosociales (CPS) commentée par Béatrice Lamboy

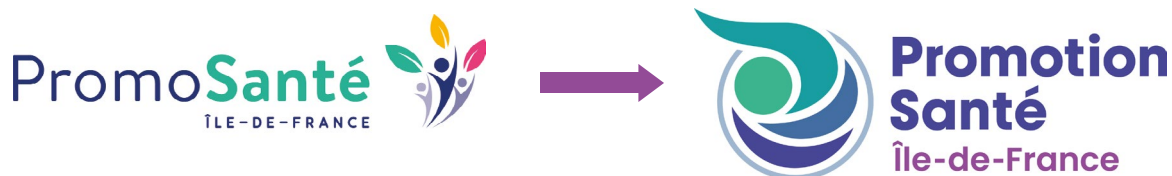


Réseau X

Le compte X de Promotion Santé IDF n'a plus été alimenté progressivement au cours de l'année 2023. Une réflexion est en cours au sein de la Fédération Promotion Santé afin de clôturer les comptes X en 2024 pour les raisons suivantes :

- ➔ Face aux évolutions inquiétantes de Twitter/X, la présence sur ce réseau social semble désormais incompatible avec les valeurs du réseau animé par la Fédération Promotion Santé.
- ➔ Au regard des audiences, notre communication est nettement plus performante sur LinkedIn que sur Twitter/X.

Vers le changement d'identité visuelle et le changement de nom



Depuis 2019, une réflexion a été menée au sein du réseau animé par la Fédération Promotion Santé pour unifier et mettre en cohésion le nom des structures le composant et leur identité visuelle, dont leur logo. Cette mise en cohésion doit permettre de valoriser les valeurs de la promotion de la santé et d'améliorer la visibilité des missions du réseau auprès des acteurs concernés et des pouvoirs publics.

Différents groupes de travail ont été menés par les chargés de communication du réseau pour aboutir à des éléments de communication communs, et à l'organisation de la stratégie de déploiement à partir du 1^{er} janvier 2024.

L'Assemblée Générale Extraordinaire de la Fédération Promotion Santé a voté le 22 juin 2023 ce changement le changement de nom et d'identité visuelle.

Promotion Santé IDF a voté en Assemblée Générale Extraordinaire ces changements le 1^{er} septembre 2023 avec un dépôt des statuts modifiés en Préfecture à l'automne.

Perspectives

Au 1^{er} janvier 2024, le changement de nom et d'identité visuelle seront effectifs. L'essentiel sera donc de les déployer en fonction des priorités sur tous les supports et dispositifs, notamment le nouveau site Internet. En parallèle, ces changements auront aussi un impact important sur la gestion administrative de Promotion Santé IDF.

D'autres temps forts de communication seront également à prévoir concernant :

- ➔ le lancement du nouveau site Internet,
- ➔ le module 2 du e-parcours,
- ➔ la journée régionale sur les données probantes.



Conclusion et perspectives

Malgré les différents changements en interne et les tensions en ressources humaines, l'année 2023 a permis à Promotion Santé IDF de conforter sa position de référent francilien en promotion de la santé avec :

- ➔ L'évaluation du dossier compétences psychosociales et sa mise à jour pour être au plus près de l'actualité sur cette thématique,
- ➔ Les contributions aux réflexions sur la capitalisation d'expériences et le transfert de connaissances en promotion de la santé au sein des groupes CAPS et RITeC, ainsi que ses propres productions de capitalisation pour son site Internet,
- ➔ Une audience en augmentation et toujours qualitative pour le site promotion-sante-idf.fr : +22,5% de visites et +23% d'utilisateurs,
- ➔ La poursuite de la dynamique engagée au sein du Resoco avec 70 coordinateurs ASV, CLS, CLSM ayant participé à au moins un atelier et en s'alliant avec 16 structures partenaires,
- ➔ Le déploiement du deuxième module du e-parcours et l'augmentation du nombre d'inscrits au module 1 (815 inscrits au 31 décembre 2023),
- ➔ Le lancement de la première promotion du Diplôme Universitaire « Promotion en santé », en partenariat avec le LEPS de l'Université Sorbonne Paris Nord, grâce au financement de l'ARS IDF,
- ➔ La préparation de la journée régionale sur les données probantes et le lancement du programme.

En 2023, Promotion Santé IDF a également démontré sa capacité à innover et à mobiliser l'ensemble de ses ressources et partenaires avec le déroulement de la phase de préfiguration du projet d'accompagnement de six collectivités de Seine-et-Marne, à l'initiative de la DD-ARS 77, tout en amorçant les phases d'accompagnement et d'évaluation. Les résultats et retours obtenus par les différentes parties prenantes démontrent la bonne réussite de ce projet pour cette première année.

La refonte du site Internet, ainsi que le changement de nom et d'identité visuelle ont été également des chantiers d'envergure que Promotion Santé IDF a su mener avec professionnalisme en cette année 2023.

2023 a été également une année intense sur le plan politique et stratégique. Promotion Santé IDF a été partie prenante sur les réflexions du PRS 2023-2028. L'association a également réussi à mener ses négociations avec l'ARS IDF sur le nouveau CPOM 2024-2026, notamment en s'articulant avec le PRS 3. Tout ceci dans un contexte de changement de gouvernance et de direction.



Pour 2024, un changement d'échelle est à structurer...

Tout d'abord, la poursuite des actions et missions de Promotion Santé IDF inscrites dans le précédent CPOM 2021-2023 et le nouveau CPOM 2024-2026 :

- communiquer sur le nouveau nom et la nouvelle identité visuelle,
- lancer le nouveau site Internet et communiquer sur ses nouvelles fonctionnalités,
- lancer le module 2 du e-parcours sur les déterminants de la santé,
- poursuivre la montée en compétence et l'échange d'expériences entre les coordinateurs ASV, CLS et CLSM franciliens,
- développer le renforcement des environnements capacitants au travers de l'accompagnement des six collectivités en Seine-et-Marne et de leurs partenaires et le démarrage de la phase d'évaluation,
- organiser le 26 mars la journée régionale sur les données probantes et publier les actes de cette journée,
- poursuivre l'implication dans les groupes CAPS et RiTeC et réaliser de nouveaux récits de capitalisation, consacrés à « La promotion de la santé au travers de dispositifs de coordination territoriale ».

Pendant l'année 2024, l'équipe de Promotion Santé IDF travaillera également la méthodologie de déploiement des nouveaux axes du CPOM 2024-2026 :

- ouverture des dispositifs de Promotion Santé IDF à de nouveaux référents en promotion de la santé (coordinateurs CPTS/MSP, coopératives d'acteurs ...),
- développement des environnements capacitants avec l'appropriation des démarches de promotion de la santé par les décideurs,
- articulation avec le Projet Régional de Santé 2023-2028, notamment concernant les axes prioritaires de la santé mentale, dont les compétences psychosociales, et la santé environnementale,
- mise en place de nouveaux partenariats (Réseau français des Villes-Santé, Association des Maires d'Île-de-France, CCOMS...).

L'année 2024 nécessitera donc la définition et la mise en œuvre de la feuille de route du nouveau CPOM 2024-2026 avec comme principaux enjeux de :

- résoudre les tensions RH au sein de l'équipe, notamment par le renfort des effectifs,
- définir les fiches de poste et accompagner les professionnels collectivement à la conduite du changement. Un coaching collectif sera développé au cours de l'année avec différents temps dédiés pour l'équipe,
- élaborer une stratégie de recherche de financements complémentaires aux différentes conventions.

C'est bien un changement d'échelle qui doit s'opérer et se structurer pour Promotion Santé IDF en 2024 afin que l'envergure de ses missions soit cohérente avec ses moyens humains et financiers.



Promotion Santé

Île-de-France

Avec le soutien de

